

**Obecní úřad Homole u Panny
Homole u Panny 1
400 02 Ústí nad Labem**

V Homoli u Panny dne: 3. 1. 2024

Č.j. OUHP/460/2023/

Vyřizuje: 

ROZHODNUTÍ

Obecní úřad Homole u Panny jako orgán ochrany přírody příslušný dle § 76 odst. 1 písm. a) zákona č. 114/1992 Sb., o ochraně přírody a krajiny, ve znění pozdějších předpisů (dále jen „zákon“) přezkoumal žádost podanou žadatelem, kterým je:

Česká republika – Státní pozemkový úřad, Husinecká 1024/11a, 130 00 Praha 3, zastoupený GEOREAL spol. s r.o., Hálkova 12, 301 00 Plzeň

(dále jen „žadatel“) a po provedeném řízení podle ust. §8 odst. 1 zákona

p o v o l u j e

dle ust. § 8 odst.1 zákona žadateli pokácení:

zapojeného porostu dřevin o celkové ploše 284 m²

rostoucí na pozemku p. č. 850, 846 v k. ú. Homole u Panny

Pozemek je vlastnictvím:

Obec Homole u Panny, Homole u Panny čp. 1, 400 02 Ústí nad Labem

Podmínky kácení:

- Kácení je povoleno po celou dobu stavby.
- Kácení bude provedeno odbornou firmou mající oprávnění k provádění těchto prací.
- Při kácení, bude postupováno tak, aby okolní stromy zůstaly nepoškozeny, což platí i pro manipulaci s dřevní hmotou.
- Při kácení budou dodržena potřebná bezpečnostní opatření tak, aby nedošlo k poranění osob ani poškození majetku či sousedních pozemků.
- Likvidaci dřevní hmoty a úklid okolního terénu po pokácení zajistí žadatel na své náklady.

O d ů v o d n ě n í

Dne 13. 12. 2023 byla Obecnímu úřadu Homole u Panny doručena žádost od Česká republika – Státní pozemkový úřad, Husinecká 1024/11a, 130 00 Praha 3, zastoupený GEOREAL spol. s r. o., Hálkova 12, 301 00 Plzeň , o povolení kácení zapojeného porostu dřevin o celkové ploše 284 m², rostoucí na pozemku p. č. 850, 846 v k. ú. Homole u Panny z důvodu realizace akce „Tůň VHO 1 v k. ú. Homole u Panny“.

Pozemek je vlastnictvím:

Obec Homole u Panny, Homole u Panny čp. 1, 400 02 Ústí nad Labem

Žádost byla odůvodněna tím, že se jedná zapojený porost dřevin (křoviny) o celkové ploše 284 m², rostoucí na p. p. č. 850 a 846 v k. ú. Homole u Panny.

Dnem podání žádosti bylo zahájeno správní řízení.

Orgán ochrany přírody v průběhu řízení posoudil, zda zájem na pokácení dřevin nepřevyšuje konkurující veřejný zájem na jejich zachování. Správní orgán přitom zhodnotil estetický a funkční význam dřevin na straně jedné a závažnost důvodů pro jeho pokácení na straně druhé.

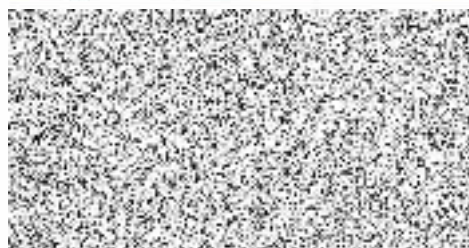
Pokácením zapojeného porostu dřevin nedojde ke snížení krajinného rázu, neplní tedy ani funkce s těmito prvky a jevy souvisejícími. Není zde přítomnost žádného druhu organismů vázaných na stromech. Odstraněním dřevin zůstane funkce ostatních dřevin zachována.

Správní orgán přezkoumal podanou žádost a po vyhodnocení funkčního a estetického významu předmětných dřevin, posouzení závažnosti důvodů ke kácení a zhodnocení všech podkladových materiálů rozhodl tak, jak je uvedeno ve výroku rozhodnutí.

Poučení o odvolání

Proti tomuto rozhodnutí lze podat odvolání do 15-ti dnů od jeho doručení ke Správě CHKO České středohoří, Michalská 260/14, 412 01 Litoměřice, a to podáním učiněným u Obecního úřadu Homole u Panny v počtu 3 kusů stejnopisů (počet účastníků + správní orgán). Včas podané odvolání má odkladný účinek.

V odvolání se uvede, v jakém rozsahu se rozhodnutí napadá, v čem je spatřován rozpor s právními předpisy, nesprávnost rozhodnutí nebo řízení, jež mu předcházelo. Odvolání jen proti odůvodnění rozhodnutí je nepřipustné.



Rozdělovník:

Účastníci řízení dle § 27 odst. 1 správního řádu:

GEOREAL spol. s r.o., Hálkova 12, 301 00 Plzeň

OÚ Homole u Panny, Homole u Panny čp. 1, 400 02 Ústí nad Labem